



# 新抚区千金乡国土空间 总体规划

(2021-2035年)

【草案公示】





# 前言

建立“多规合一”的国土空间规划是党中央、国务院作出的重要部署。为提高千金乡城乡空间管控和治理能力，促进乡域经济社会的可持续发展，特编制《新抚区千金乡国土空间总体规划（2021-2035年）》（以下称《规划》）。规划期限为2021至2035年，近期到2025年，远期到2035年。规划范围为千金乡行政辖区内全部陆域国土空间，面积64.65平方公里。

《规划》以习近平新时代中国特色社会主义思想为指导，全面贯彻党的十九大和二十大精神，落实《抚顺市国土空间总体规划（2021-2035年）》的要求，是对千金乡行政范围内国土空间保护、开发、利用、修复进行的总体安排和综合部署。

《规划》现已形成草案，依法进行公示，充分听取各方意见和建议。





# 千金乡概况



镇域国土总面积 **64.45**平方公里

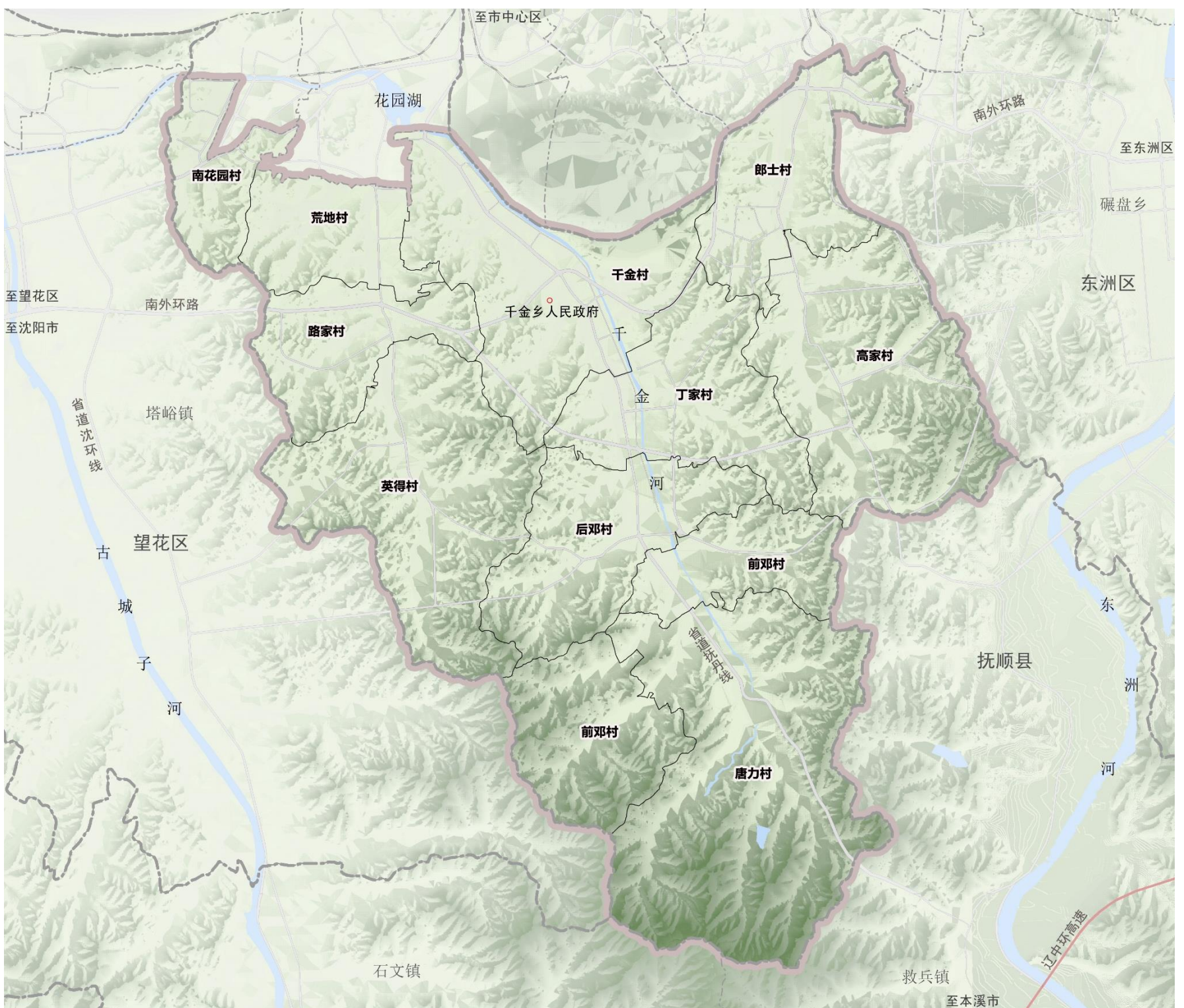


七普常住总人口 **11870**人



镇域主导产业 **农业**

千金乡位于抚顺市新抚区南部，为近郊乡镇，辖11个行政村。





# 目 录

---

- 01 目标引导，明确发展定位
- 02 底线思维，统筹全域格局
- 03 农业为本，保障粮食安全
- 04 绿色为底，筑牢生态屏障
- 05 城乡统筹，构建镇村格局
- 06 加强保障，完善支撑体系
- 07 优化空间，建设乡中心区
- 08 精准实施，保障规划传导



## 1.1 战略定位

城乡融合发展示范乡

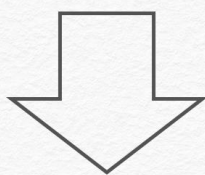
三产融合发展特色乡

近郊休闲采摘目的地

## 1.2 发展目标

2025

城乡融合度显著提升，充满活力的城乡发展格局基本奠定；农业产业格局得到优化，三条空间管制控制线全面落地；各级体系初步建立。



2035

基本实现国土空间治理体系和治理能力现代化，形成生产空间集约高效、生活空间宜居适度、生态空间山清水秀，安全和谐、开放高效、魅力品质的国土空间格局。

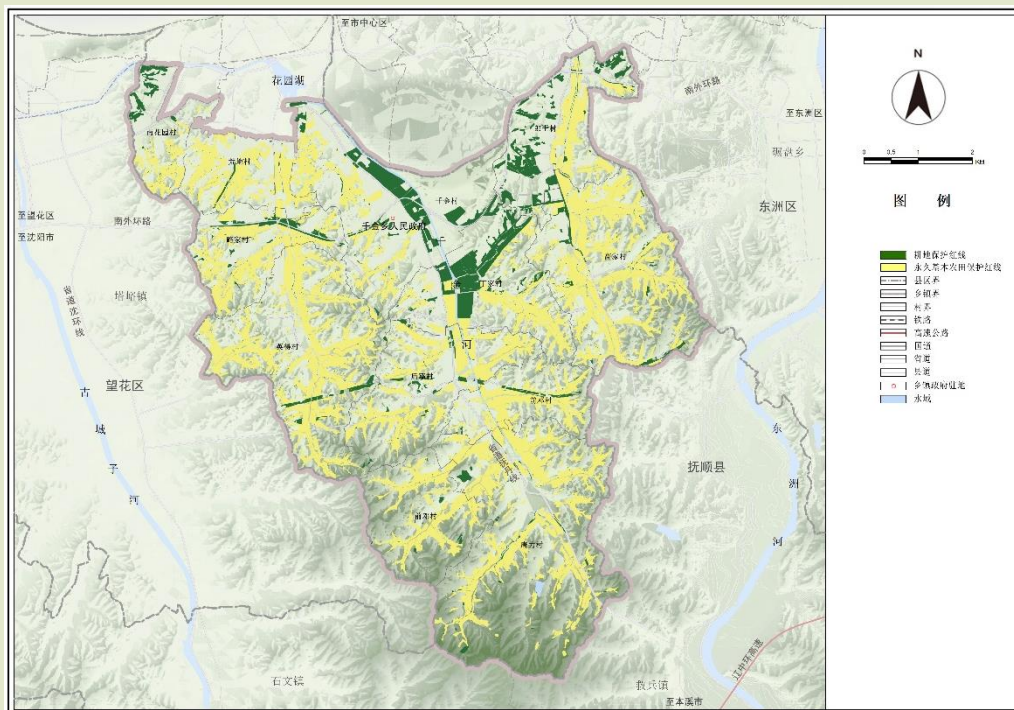




## 2.1 底线约束

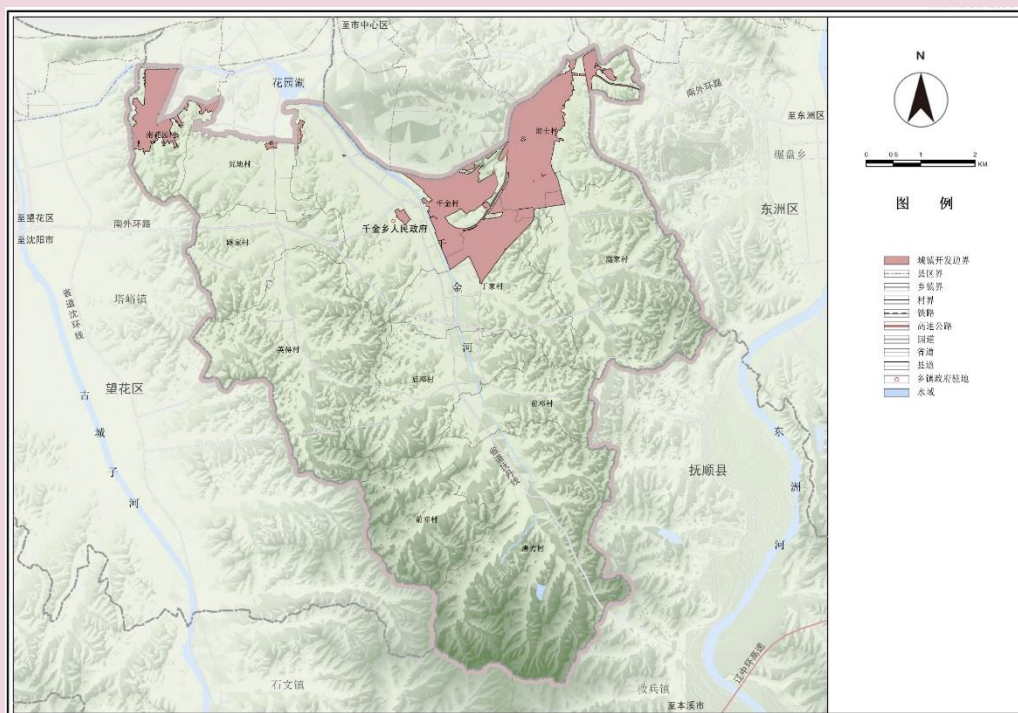
### 严格落实耕地和永久基本农田

严格落实耕地和永久基本农田保护任务，依据现有耕地和永久基本农田数据库成果，至2035年，千金乡耕地保有量不低于**3.21万亩**，永久基本农田保护面积不低于**2.71万亩**。



### 严格落实城镇开发边界

实施严格的节约用地制度，防止城镇建设无序蔓延。依据现有城镇开发边界数据库成果，全乡城镇开发边界面积**550.90公顷**。





## 2.2 国土空间总体格局

统筹农业、生态、城乡空间，构建“一心两轴一廊三区”的国土空间总体格局。

“一心”

完善配套设施，以乡中心区为中心的城乡综合发展服务核心

“两轴”

依托省道抚丹线、南外环路两个交通轴线，带动乡域整体发展

“一廊”

以水为脉，沿千金河打造生态景观廊道

“三区”

城乡融合发展区、工业发展区、设施农业发展区





### 3 耕地保护与利用

#### 落实最严格的耕地保护制度

严格保护耕地是保护、提高粮食综合生产能力的前提，要实行最严格的耕地保护制度，保障国家粮食安全。保护、提高粮食综合生产能力，必须以稳定一定数量的耕地为保障。耕地是人类获取食物的重要基地，维护耕地数量与质量对农业可持续发展至关重要。

#### 严守永久基本农田保护红线

严格落实永久基本农田控制线；  
推动形成管理有序的永久基本农田保护格局；  
严格管控非农建设占用永久基本农田。

#### 提高耕地利用效率

通过高标准农田建设提高土地利用率，优化产业结构和种植结构，加快本地区的经济发展，增加村民收入，提高生活水平。





## 4 林地、湿地、水资源保护



▶▶ **林地**：严格限制林地转为建设用地、林地转为其它农用地，对宜林地进行造林。

▶▶ **湿地**：确保湿地面积不减少，维护湿地的生态功能，保护湿地的生物多样性，全面提升湿地保护与修复水平。



▶▶ **水资源**：严格总量控制，加强水源保护、源头治污、水库清淤，城乡环境整治，严控污水达标排放，提高再生水利用率。





## 5.1 镇村体系

### 乡中心区

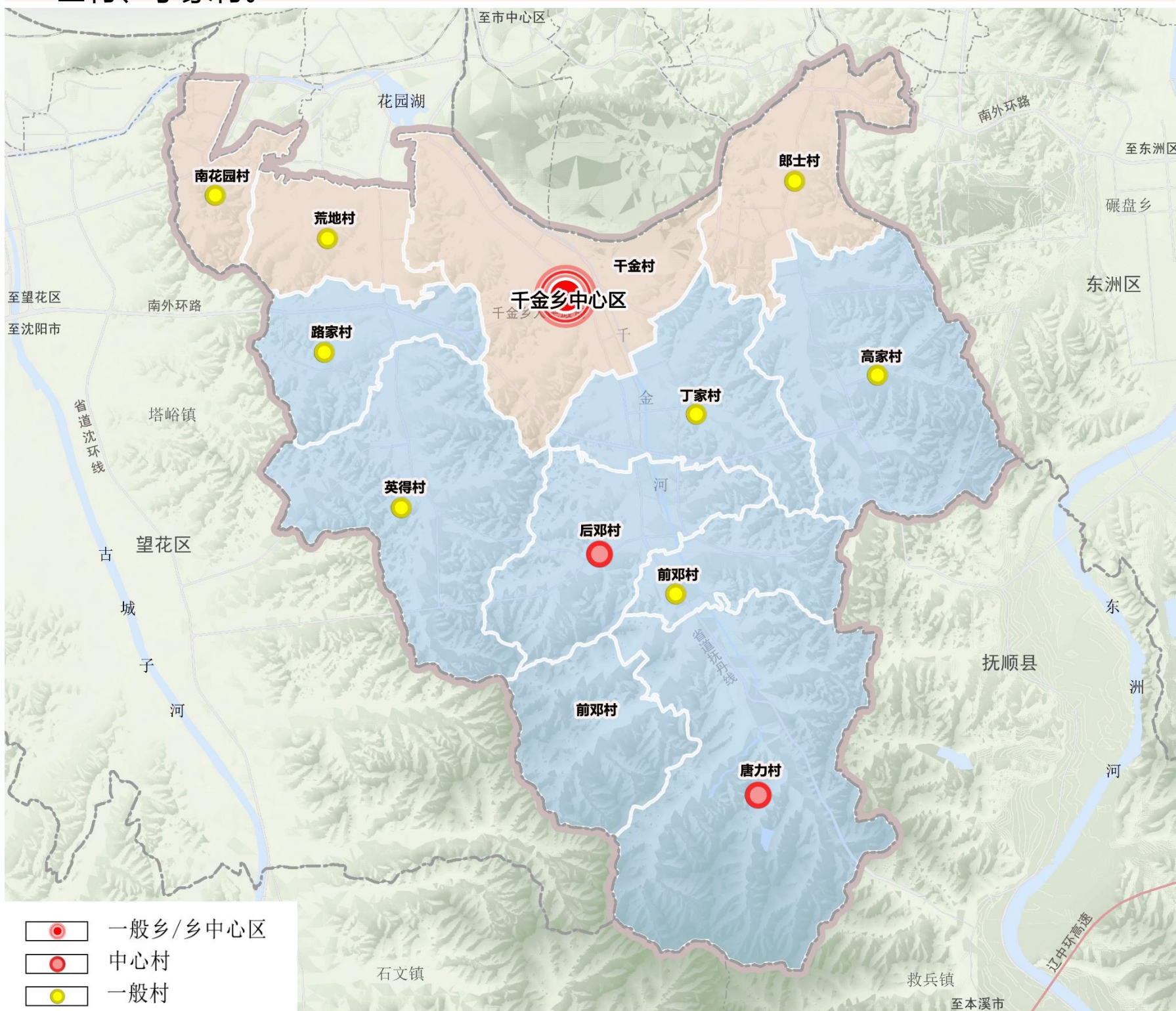
以乡中心区为核心，推动城乡发展，为全乡提供公共服务，位于千金村。

### 中心村

结合现状村庄建设规模、人口、地理位置、交通条件和未来发展潜力，规划中心村为后邓村、唐力村。

### 一般村

一般行政村,包括南花园村、荒地村、路家村、英得村、前邓村、高家村、郎士村、丁家村。





## 5.2 产业发展目标

构建“现代农业为基础，农副产品加工为补充，乡村旅游为特色”的产业体系

## 5.3 产业发展策略

### 推动一二三产联动发展

#### 一产

推进农业特色化、品牌化、绿色化发展，持续加强食用菌、草莓、香瓜、花卉、有机蔬菜等特色产业发展，壮大产业规模

#### 二产

依托现状煎饼等特色农副产品加工为基础，发展农副产品加工产业

#### 三产

积极发挥全域山水资源充沛的乡村旅游优势，沿线将旅游节点有机串联，与其他乡镇形成区域协同农旅融合新路径

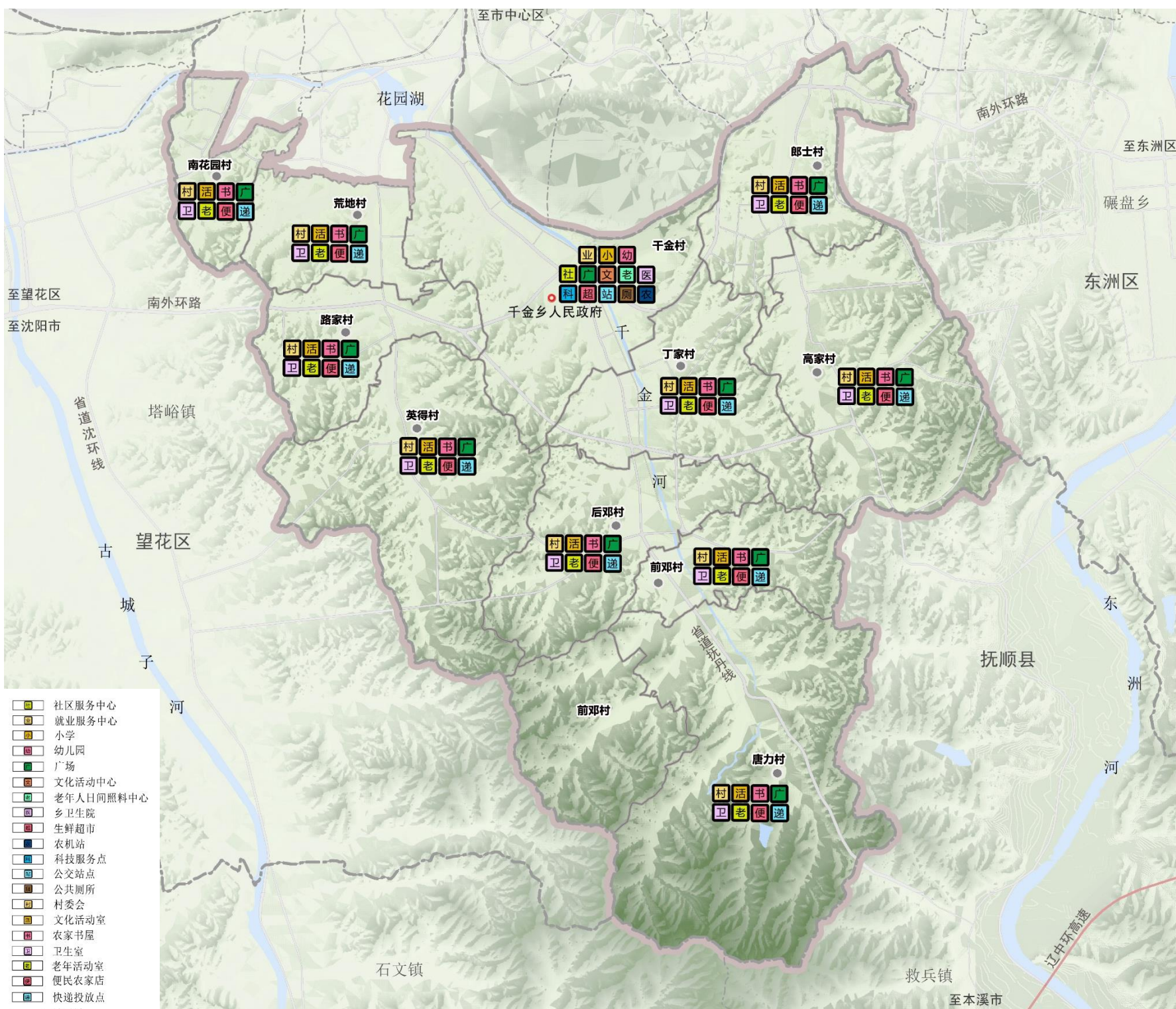


## 5.4 城乡公共服务设施规划

统筹镇村公共服务设施资源配置，补齐短板，构建“乡中心区-中心村-一般村”的三级城乡公共服务设施体系。

千金乡为一般乡镇，按照乡镇设施配置指引中一般镇的配置要求完善公服设施配置，补齐公服设施短板。

结合村庄类型、发展需求与实际，参照村庄公服设施配置指引完善公服设施配置，中心村按照集聚建设类村庄配置并保留高能级公服设施。推进一般村的公服设施配建，促进公服设施均衡配置。





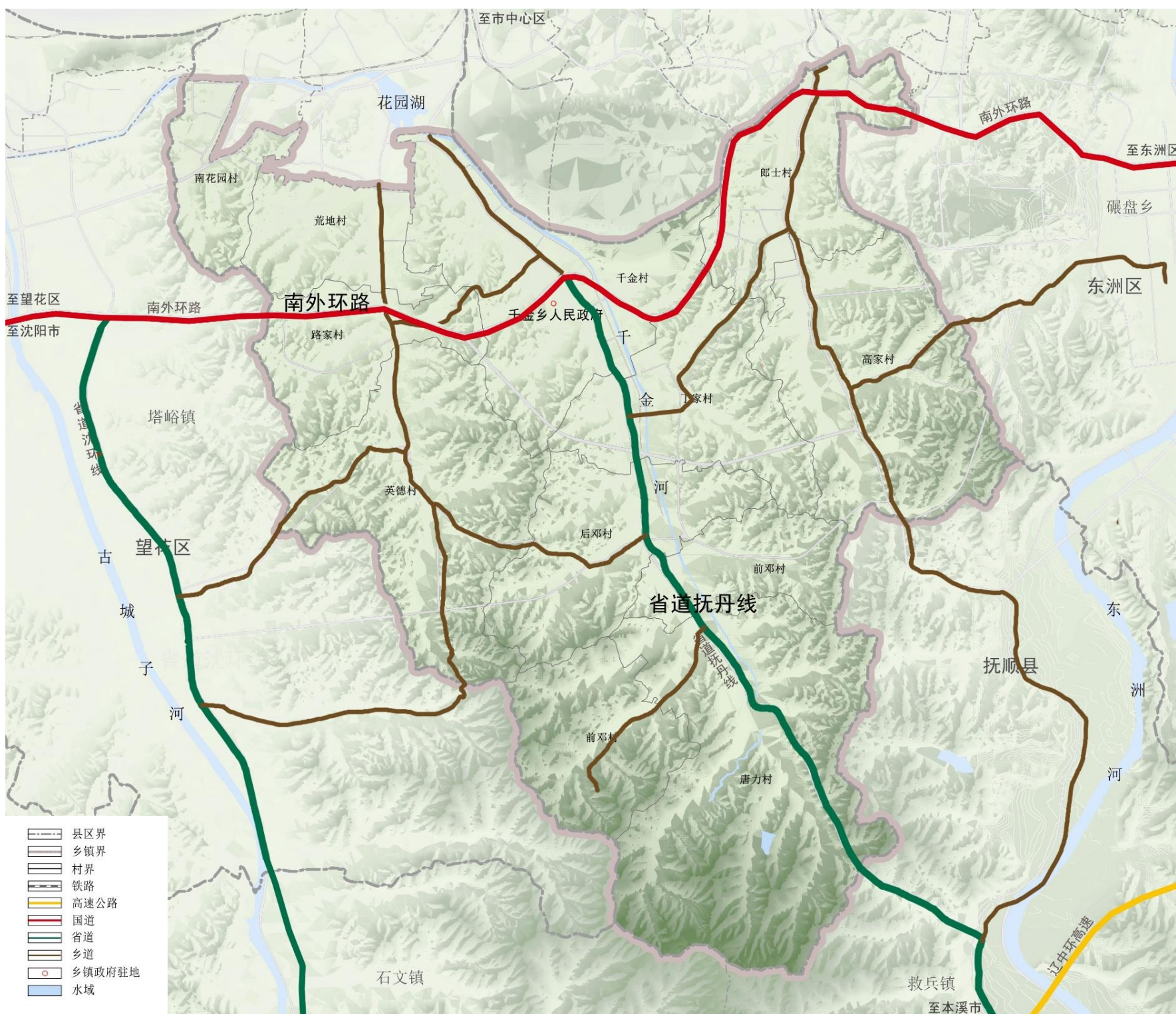
## 6.1 乡域交通体系

### 交通网络组织

构建“高效联动”的对外交通网络体系。结合上位规划扩建南外环路，达到一级公路标准。加强乡域与周边地区的交通联系。

### 内部交通联系

推动乡村交通基础设施提档升级，完善乡村间的道路联系，加快农村公路的维修改造、新改建、通达工程、乘降亭等建设项目，拓展农村公路的通达深度，完善农村公路网络。





## 6.2 基础设施规划

### 完善提升公用配套设施

#### 给水

优化城乡供水格局。规划保留完善各村现状给水设施，达不到饮用水标准的水源，增加净化设施。在条件允许的情况下，优先考虑将城中村接入中心城区给水管网，实现水资源的统一调度和管理。

#### 排水

全面推进城中村的生活污水纳厂治理，初步建立城乡生活污水一体化治理体系。村庄地区根据实际情况采用人工湿地、氧化塘或一体化污水处理设施，对于不能接入污水管线的农户规划采用户用污水处理设施。加强雨水综合治理，实施雨洪利用。

#### 电力

规划保留乡域内220kV变电站。高压电力线根据等级留出高压走廊。村庄逐步将电力线路进行调整建设，拆除乱接乱建、跨越房屋的电力线路，消除安全隐患。随着空气能取暖用户增加，各村进行变压器增容。

#### 通信

规划保留乡中心区电信局，邮政支局。电信局所随通信用户增加进行设备扩容。各村庄依据电信户数设置电信光接点。

#### 供热

以清洁能源为主，改善空气质量；提高供热效率，降低能源消耗，实现节能减排；优先考虑将乡中心区接入中心城区供热管网，完善乡中心区供热管线同时积极推进农村采用空气能，太阳能、生物质燃料的综合利用。

#### 燃气

规划保留乡域内液化气换罐站，提升安全措施、环保措施。在条件允许的情况下，优先考虑将城中村接入中心城区燃气管网，实现气源互联互通。

#### 环卫

全面实施垃圾源头分类减量、分类运输、分类中转、分类处置，对现有生活垃圾收集点、转运站进行升级改造，实现可回收物 and 各类其他垃圾分类收集、分类计量及分类中转。全乡域生活垃圾经分类收集后，运至抚顺垃圾焚烧厂进行焚烧处理。

## 6.3 综合防灾减灾

树立安全发展理念，坚持“**以防为主，防抗避救**”相结合的方式，建立健全安全韧性的综合防灾减灾体系。

### ■ 地质灾害

识别地质灾害风险，对各类地质灾害隐患点实行年度核查排查，推进乡域地质灾害治理，充分利用自然灾害风险普查成果开展自然灾害风险评估，统筹划定自然灾害风险防控线。

### ■ 防洪排涝

千金乡中心区防洪标准比照中心城区防洪标准，重要村屯防洪标准为10年一遇。坚持防洪设施建设与生态环境保护、城乡建设相结合，顺应自然，实现人水和谐共处。

### ■ 防震减灾

坚持抗震立足于VI度的基本烈度，同时提升地震监测预警能力。加强地震监测基础设施和地震预警台网建设。

### ■ 消防安全

建设适应新时代要求的消防救援体系，建立健全消防安全保障体系，确保城乡建设和人民生命财产安全。易燃易爆等危险品生产、储存企业应严格遵守与周边建（构）筑物的安全防护距离；明确乡政府及各村的消防安全责任，完善消防基础设施建设，开展消防宣传教育，完善应急预案与响应机制等。



## 7 优化乡中心区布局

遵循生态优先的理念，结合中心城区地形地貌、自然环境和用地条件，合理规划城镇主要功能。形成“**一心、两轴、五组团**”的空间结构。

**一心**

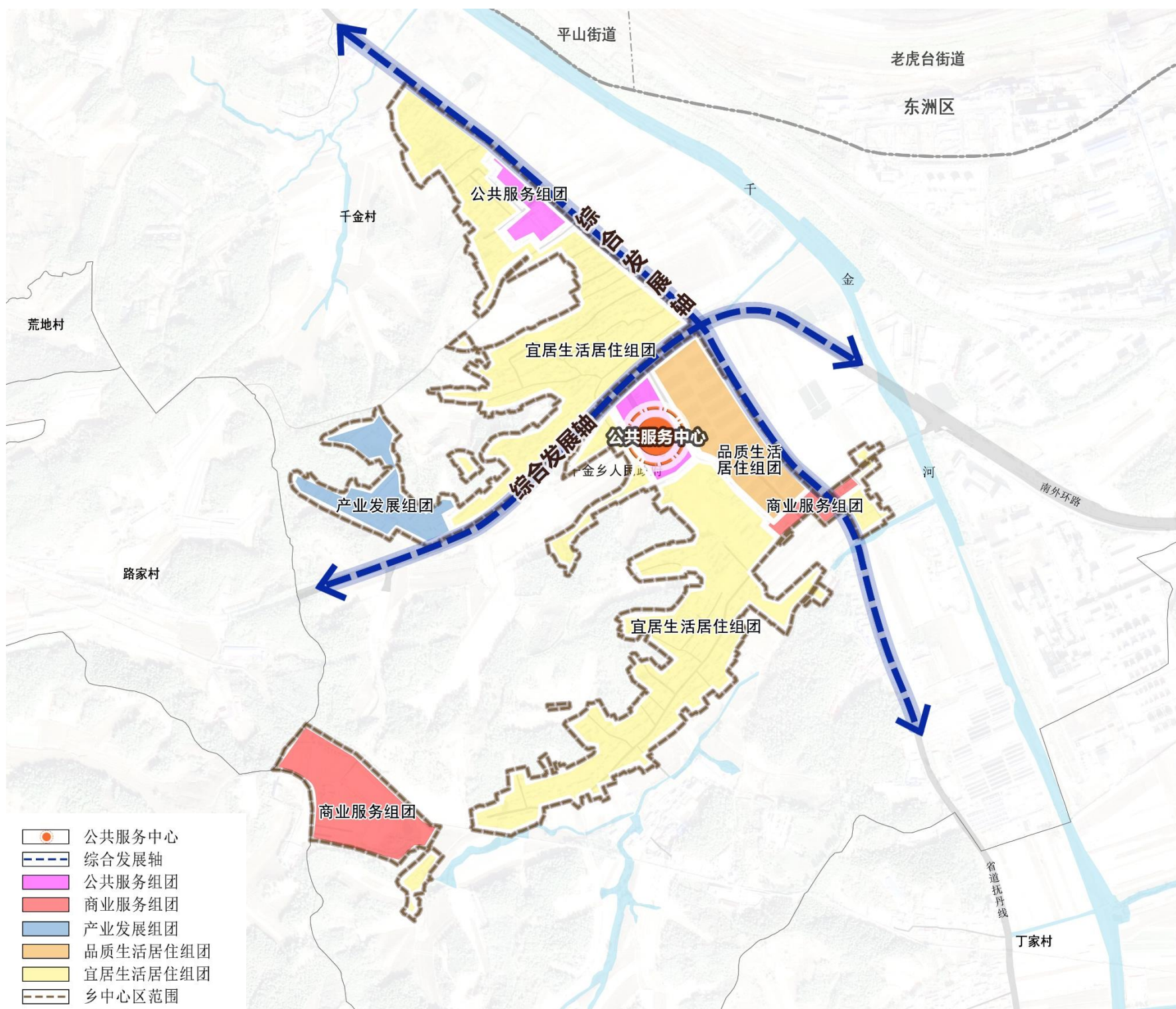
乡中心区公共服务中心；

**两轴**

依托中心区主要交通形成两条“十”字交叉综合发展轴；

**五组团**

五类功能组团，公共服务组团、商业服务组团、产业发展组团、品质生活居住组团、宜居生活居住组团。



## 8.1 规划传导

### 落实“五级三类”的国土空间规划体系

在国家、省、市、县国土空间规划的基础上，落实“**乡镇级**”国土空间规划，和“**总体规划、详细规划、专项规划**”有效衔接，实现“**五级三类**”规划体系上下统筹、有效衔接。

### 乡镇国土空间规划内容

落实县级国空对乡镇国土空间规划**定位目标、发展规模、约束性指标、重要控制线、综合交通、公共服务、基础设施、公共安全设施**。

### 乡镇国土空间规划对详细规划的指引

乡镇国土空间规划明确**约束性指标**，下位规划不得违背乡镇国土空间规划的**强制性内容**。乡镇国土空间规划可指引如下规划内容：城镇开发边界内划分**详细规划编制单元**，明确单元指引内容，城镇开发边界外开展**实用性村庄规划编制**。

## 8.2 规划实施

强化组织领导

宣传与社会  
监督

建设专业队伍

健全土地利用空间管控  
和治理相关政策

建立国土信息平台与  
检测预警机制



# 新抚区千金乡国土空间总体规划

## (2021-2035年)

草案公示

草案公示

(部分图片来源于网络，如涉及版权问题，请与新抚区自然资源局联系。)

